

S&SO-RS100 io

- FR** Notice
- DE** Anleitung
- NL** Handleiding
- EN** Instructions

Ref. 5113704A



Cette notice s'applique à tous les S&SO-RS100 io quelles que soient les déclinaisons de couple, forme de tête.

SOMMAIRE

1. Informations préalables	2	3. Utilisation et maintenance	9
1.1. Domaine d'application	2	3.1. Touches Montée et Descente	9
1.2. Responsabilité	2	3.2. Fonction STOP	9
2. Installation	3	3.3. Position favorite (my)	9
2.1. Montage	3	3.4. Fonctionnement avec un capteur soleil io-homecontrol® Somfy (type Sunis WireFree™ io)	9
2.2. Câblage	4	3.5. Retour d'informations	9
2.3. Mise en service	4	3.6. Réglages supplémentaires	9
2.4. Astuces et conseils d'installation	7	3.7. Astuces et conseils d'utilisation	10
		4. Données techniques	10

La motorisation S&SO-RS100 io est une motorisation d'une génération nouvelle qui a été conçue pour apporter plus de confort et de sécurité à l'utilisateur et plus de simplicité de mise en oeuvre à l'installateur par une adaptation totale de la motorisation aux volets roulants (motorisation par défaut Plug&Play, pour laquelle les réglages sont à adapter en fonction du niveau d'équipement du volet roulant).

Cette motorisation offre des fonctions innovantes par le biais de la nouvelle technologie **SMS (Smart Motion System)** accessible au travers de l'outil d'installation io-homecontrol® Set&Go io. Ces fonctions sont également accessibles via le point de commande Smoove RS100 io développé exclusivement pour les moteurs utilisant la technologie **SMS**.

1. INFORMATIONS PRÉALABLES

1.1. DOMAINE D'APPLICATION

La motorisation S&SO-RS100 est conçue pour motoriser tous types de volets roulants respectant au moins une des conditions suivantes :

- Le tablier du volet roulant peut être remonté de 4 cm lorsqu'une force de 150 N est appliquée vers le haut sur la lame finale placée à 16 cm de sa position totalement déployée.
- Le volet roulant est commandé par un point de commande sans verrouillage, qui est installé en vue de la fermeture mais éloigné des parties mobiles et à une hauteur minimale de 1,50 m.
- La zone de fin de fermeture se trouve à une hauteur supérieure à 2,50 m par rapport au sol ou à tout niveau d'accès permanent.

Si le volet roulant est à lames ajourées, les ajours ne doivent pas permettre le passage d'une pige de 5 mm de diamètre.

1.2. RESPONSABILITÉ

Avant d'installer et d'utiliser la motorisation S&SO-RS100 io, lire attentivement cette notice. Outre les instructions décrites dans cette notice, respecter également les consignes détaillées dans le document joint **Consignes de sécurité**.

La motorisation S&SO-RS100 io doit être installée par un professionnel de la motorisation et de l'automatisation de l'habitat, conformément aux instructions de Somfy et à la réglementation applicable dans le pays de mise en service.

Toute utilisation de la motorisation S&SO-RS100 io hors du domaine d'application décrit ci-dessus est interdite. Elle exclurait, comme tout irrespect des instructions figurant dans cette notice et dans le document joint **Consignes de sécurité**, toute responsabilité et garantie de Somfy.

L'installateur doit informer ses clients des conditions d'utilisation et de maintenance de la motorisation S&SO-RS100 io et doit leur transmettre les instructions d'utilisation et de maintenance, ainsi que le document joint **Consignes de sécurité**, après l'installation de la motorisation S&SO-RS100 io. Toute opération de Service Après-Vente sur la motorisation S&SO-RS100 io nécessite l'intervention d'un professionnel de la motorisation et de l'automatisation de l'habitat.

Si un doute apparaît lors de l'installation de la motorisation S&SO-RS100 io ou pour obtenir des informations complémentaires, consulter un interlocuteur Somfy ou aller sur le site www.somfy.com.



Avertissement Sécurité !



Attention !



Information






Touche "Montée"



Touche "Descente"

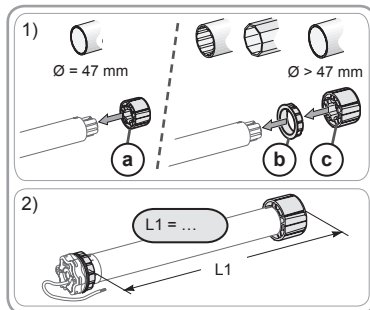
2. INSTALLATION

-  Consignes à suivre **impérativement** par le professionnel de la motorisation et de l'automatisation de l'habitat réalisant l'installation de la motorisation S&SO-RS100 io.
-  Ne jamais laisser tomber, choquer, percer, immerger la motorisation.
-  Installer un point de commande individuel pour chaque motorisation.

2.1. MONTAGE

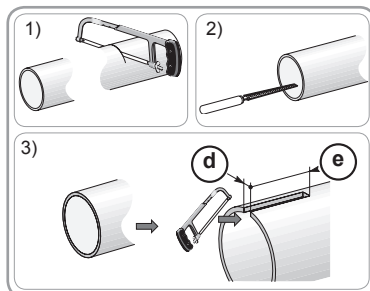
2.1.1. Préparation de la motorisation

- 1) Monter les accessoires nécessaires à l'intégration de la motorisation dans le tube d'enroulement :
 - Soit uniquement la roue (a) sur la motorisation.
 - Soit la couronne (b) et la roue (c) sur la motorisation.
- 2) Mesurer la longueur (L1) entre le bord intérieur de la tête de la motorisation et l'extrémité de la roue.




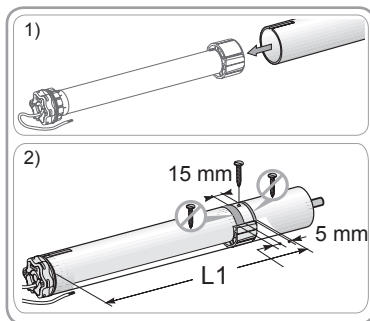
2.1.2. Préparation du tube

- 1) Couper le tube d'enroulement à la longueur désirée en fonction du produit à motoriser.
- 2) Ébavurer le tube d'enroulement et éliminer les copeaux.
- 3) Pour les tubes d'enroulement lisses à l'intérieur, découper une encoche selon les cotes suivantes : (d) = 4 mm ; (e) = 28 mm.



2.1.3. Assemblage motorisation - tube

- 1) Glisser la motorisation dans le tube d'enroulement. Pour les tubes d'enroulement lisses à l'intérieur, positionner l'encoche découpée sur l'ergot de la couronne.
 - 2) La roue doit être bloquée en translation dans le tube d'enroulement :
 - Soit en fixant le tube d'enroulement sur la roue à l'aide de 4 vis parker Ø 5 mm ou 4 rivets pop acier Ø 4,8 mm placés entre 5 mm et 15 mm de l'extrémité extérieure de la roue, quel que soit le tube d'enroulement.
-  Les vis ou les rivets pop ne doivent pas être fixés sur la motorisation mais uniquement sur la roue.
- Soit par l'utilisation d'un stop roue, pour les tubes non lisses.

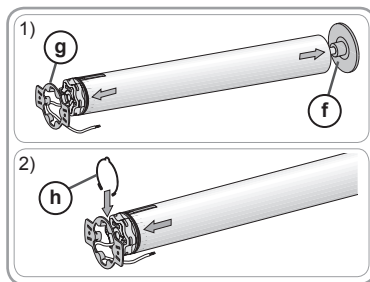


2.1.4. Montage de l'ensemble tube - motorisation

1) Monter et fixer l'ensemble tube-motorisation sur le support embout (f) et sur le support motorisation (g) :

✎ S'assurer que l'ensemble tube-motorisation est verrouillé sur le support embout. Cette opération permet d'éviter à l'ensemble tube-motorisation de sortir de la fixation du support embout.

2) Suivant le type de support, mettre l'anneau d'arrêt (h) en place.



2.2. CÂBLAGE

⚠ Les câbles traversant une paroi métallique doivent être protégés et isolés par un manchon ou un fourreau.

⚠ Attacher les câbles pour éviter tout contact avec une partie en mouvement.

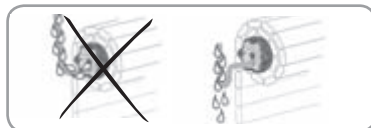
⚠ Le câble du S&SO-RS100 io est démontable. S'il est endommagé, le remplacer à l'identique.

⚠ Si la motorisation est utilisée en extérieur, et si le câble d'alimentation est de type H05-VVF, alors installer le câble dans un conduit résistant aux UV, par exemple sous goulotte.

✎ Laisser le câble d'alimentation de la motorisation accessible : il doit pouvoir être remplacé facilement.

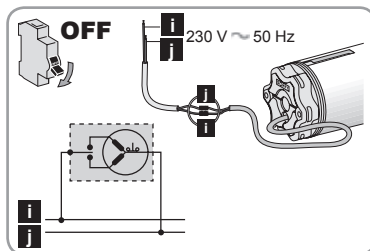
✎ Toujours faire une boucle sur le câble d'alimentation pour éviter la pénétration d'eau dans la motorisation !

✎ Le S&SO-RS100 io est une motorisation Classe II, il n'a pas de fil de terre.



- Couper l'alimentation secteur.
- Connecter la motorisation selon les informations du tableau ci-dessous :

	Câble	230 V ~ 50 Hz
(i)	Bleu	Neutre (N)
(j)	Marron	Phase (L)



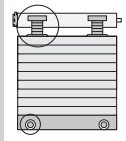
2.3. MISE EN SERVICE

Cette notice décrit la mise en service à l'aide d'un point de commande local io-homecontrol® Somfy de type Smooove io.

Identification des étapes à effectuer


Le réglage des fins de course dépend du type de volets roulants :


Étape 1 : Pré-enregistrement du point de commande

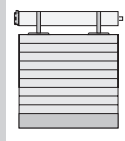


Pour un volet roulant **avec** liens rigides et **avec** butées = Fonctionnement Plug&Play

Pas de réglage à effectuer : les fins de course se réglent automatiquement.

 Contrôler la robustesse du volet roulant et de ses équipements.

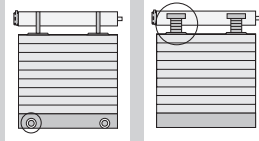
 Pour obtenir des renseignements sur la compatibilité de la motorisation au volet roulant et aux accessoires, s'adresser au fabricant de volet roulant ou à Somfy.



Pour un volet roulant **sans** liens rigides et **sans** butées

Les fins de course haute et basse doivent être réglées en mode manuel.

Étape 2 a :
Réglage/re-réglage des fins de course en mode manuel




Pour un volet roulant **sans** liens rigides et **avec** butées ou **avec** liens rigides et **sans** butées

Les fins de course haute ou basse doivent être réglées en mode semi-automatique.

Étape 2 b :
Réglage/re-réglage des fins de course en mode semi-automatique

Étape 3 : Enregistrement du point de commande

UTILISATION

 **Le sens de rotation de la motorisation se règle automatiquement au cours des premiers cycles.** Lors des premiers mouvements, il peut arriver que les ordres **▲▼** soient inversés (ceux-ci s'ajustent automatiquement sans avoir à faire de réglages, après au maximum 2 cycles complets, de butée en butée). Pour un volet roulant inférieur à 0,5 m² (0,6 m x 0,7 m), voir chapitre **Questions sur le S&SO-RS100 io ?**

Étape 1 : Pré-enregistrement du point de commande local io-homecontrol® Somfy

- Rétablir l'alimentation.
- Faire un appui **bref et simultané** sur **Λ** et **V** :
→ Le volet roulant effectue un va-et-vient : ce point de commande est pré-enregistré dans la motorisation.

La motorisation est en mode programmation pendant ≈ 10 min.



Étape 2 a : Réglage / Re-réglage des fins de course en mode manuel



Cette procédure concerne uniquement les volets roulants **sans** liens rigides et **sans** butées.

i À partir de 3), en mode réglage, le mouvement du volet roulant est plus lent pendant les premières secondes.

- 1) Positionner le volet roulant à mi-hauteur.
- 2) **Appuyer en même temps sur Λ et V**, pendant ≈ **5 s**, jusqu'au va-et-vient du volet roulant.
→ La motorisation est en mode réglage.

La motorisation reste en mode réglage pendant ≈ 10 min.

- 3) Positionner le volet roulant à la fin de course haute (ou basse) souhaitée.
- 4) **Appuyer sur my**, pendant ≈ **2 s**, jusqu'au va-et-vient du volet roulant.

→ Le réglage de la première fin de course est validé.

- 5) Positionner le volet roulant à la fin de course basse (ou haute) souhaitée.

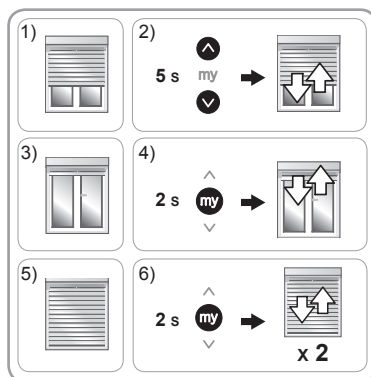
- 6) **Appuyer sur my**, pendant ≈ **2 s**, jusqu'aux deux va-et-vient du volet roulant.

→ Le réglage de la deuxième fin de course est validé.

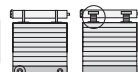
→ Le réglage des fins de courses est enregistré.

→ La motorisation passe en mode programmation pendant ≈ 10 mn si aucun point de commande n'est enregistré.

La procédure de modification du réglage des fins de course est identique à celle du réglage. Pour modifier les réglages ultérieurement, effectuer de nouveau l'étape 2 a).



Étape 2 b : Réglage / Re-réglage des fins de course en mode semi-automatique

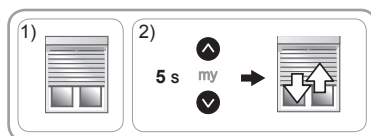


Cette procédure concerne uniquement les volets roulants **sans** liens rigides et **avec** butées et les volets roulants **avec** liens rigides et **sans** butées.

i À partir de 3), en mode réglage, le mouvement du volet roulant est plus lent pendant les premières secondes.

- 1) Positionner le volet roulant à mi-hauteur.
- 2) **Appuyer en même temps sur Λ et V**, pendant ≈ **5 s**, jusqu'au va-et-vient du volet roulant.
→ La motorisation est en mode réglage.

La motorisation reste en mode réglage pendant ≈ 10 min.



3) Actionner le volet roulant et le **laisser s'arrêter automatiquement** en fin de course haute (si butées) ou basse (si liens rigides).

4) **Appuyer sur my**, pendant ≈ 2 s, **jusqu'au va-et-vient** du volet roulant.

→ Le réglage de la première fin de course est validé.

5) Positionner le volet roulant à la fin de course basse (pas de liens rigides) ou haute (pas de butées) souhaitée.

6) **Appuyer sur my**, pendant ≈ 2 s, **jusqu'aux deux va-et-vient** du volet roulant.

→ Le réglage de la deuxième fin de course est validé.

→ Le réglage des fins de courses est enregistré.

→ La motorisation passe en mode programmation pendant ≈ 10 mn si aucun point de commande n'est enregistré.

La procédure de modification du réglage des fins de course est identique à celle du réglage. Pour modifier les réglages ultérieurement, effectuer de nouveau l'étape 2 **b**.

Étape 3 : Enregistrement du point de commande local io-homecontrol® Somfy

i Si la motorisation n'est plus en mode programmation, effectuer de nouveau l'**Étape 1**, avant de réaliser l'**Étape 3**.

La motorisation est en mode programmation :

- Faire un appui **brief** sur le bouton PROG du point de commande local io-homecontrol® Somfy à enregistrer :

→ Le volet roulant effectue un va-et-vient : ce point de commande est enregistré dans la motorisation.



i Certains points de commande sont équipés d'un bouton ON/OFF. Pour les activer, appuyer sur le bouton ON/OFF à l'arrière du point de commande.

2.4. ASTUCES ET CONSEILS D'INSTALLATION

2.4.1. Questions sur le S&SO-RS100 io ?

Constats	Causes possibles	Solutions
Le volet roulant ne fonctionne pas.	Le câblage est incorrect.	Contrôler le câblage et le modifier si besoin.
	La motorisation est en protection thermique.	Attendre que la motorisation refroidisse.
	La pile du point de commande io-homecontrol® est faible.	Contrôler si la pile est faible et la remplacer si besoin.
	Le point de commande n'est pas compatible.	Contacteur un interlocuteur Somfy.
	Le point de commande io-homecontrol® utilisé n'est pas enregistré dans la motorisation.	Utiliser un point de commande enregistré ou enregistrer ce point de commande.
Le volet roulant fait 2 mouvements brefs avant l'exécution des ordres A et V et fonctionne en vitesse lente.	Le réglage des fins de course en mode manuel ou mode semi-automatique a été interrompu.	Si besoin d'un réglage en mode manuel ou semi-automatique : refaire le réglage (voir Étape 2 a ou Étape 2 b). Sinon faire toucher le volet roulant une fois en fin de course haute, une fois en fin de course basse pour revenir à un mode de fonctionnement normal.
Le sens de rotation de la motorisation ne se règle pas automatiquement.	C'est un petit volet roulant d'environ 0,6 m x 0,7 m (environ 0,5 m²).	Positionner le volet roulant en position basse et le faire remonter en le retenant légèrement avec la main (sans l'arrêter) pendant 5 s. Le renvoyer en position basse. Au prochain mouvement, le volet roulant aura trouvé son sens de rotation.

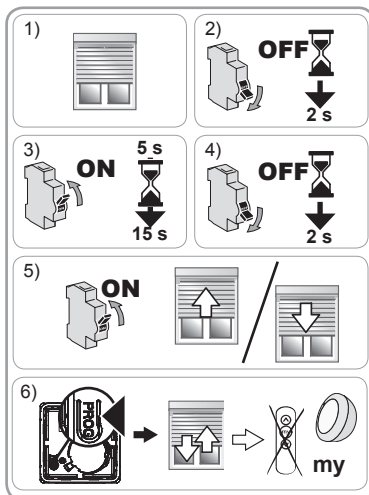
2.4.2. Remplacement d'un point de commande io-homecontrol® Somfy perdu ou cassé



Ne réaliser la double coupure de courant qu'au niveau de l'application à remettre à zéro.

- i** Cette remise à zéro supprime tous les points de commande locaux io-homecontrol® cependant les capteurs, les réglages de fin de course et la position favorite sont conservés.

- 1) Positionner le volet roulant à mi-hauteur.
- 2) Couper l'alimentation secteur pendant 2 s.
- 3) Remettre l'alimentation secteur entre 5 s et 15 s.
- 4) Couper l'alimentation secteur pendant 2 s.
- 5) Remettre l'alimentation secteur : le volet roulant se met en mouvement quelques secondes. (Si l'application est en fin de course haute ou basse elle effectuera un bref va-et-vient).
- 6) Appuyer sur le bouton PROG du nouveau point de commande io jusqu'au va-et-vient du volet roulant : le nouveau point de commande est enregistré et tous les autres points de commande io sont effacés.

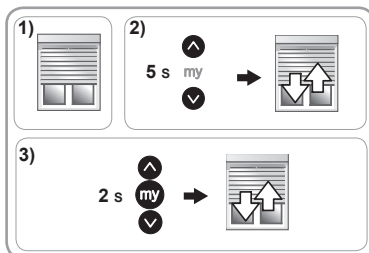


2.4.3. Suppression du réglage des fins de course : retour en mode automatique par défaut

- 1) Positionner le volet roulant à mi-hauteur.
- 2) Appuyer en même temps sur **Λ** et **V**, pendant ≈ 5 s, jusqu'au va-et-vient du volet roulant.
- 3) Appuyer en même temps sur **Λ**, **my** et **V**, pendant ≈ 2 s, jusqu'au va-et-vient du volet roulant :
→ Les réglages de fin de course sont supprimés.

- i** Les points de commande, les capteurs et la position favorite (my) restent enregistrés.

- Reprendre la mise en service (voir chapitre *Mise en service*).



2.4.4. Retour en configuration d'origine

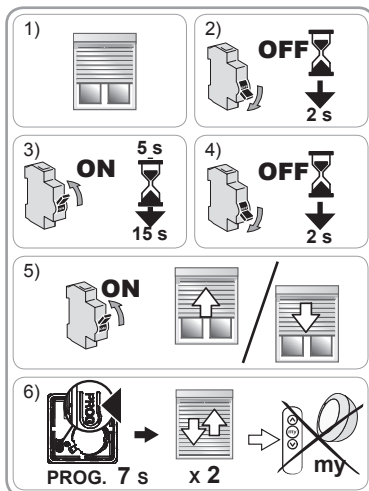


Ne réaliser la double coupure de courant qu'au niveau de l'application à remettre à zéro.

- i** Cette remise à zéro supprime tous les points de commande, tous les capteurs, tous les réglages de fin de course et réinitialise la position favorite (my) de la motorisation.

- 1) Positionner le volet roulant à mi-hauteur.
- 2) Couper l'alimentation secteur pendant 2 s.
- 3) Remettre l'alimentation secteur entre 5 s et 15 s.
- 4) Couper l'alimentation secteur pendant 2 s.
- 5) Remettre l'alimentation secteur : le volet roulant se met en mouvement quelques secondes.
- 6) Appuyer sur le bouton PROG du point de commande local io-homecontrol® Somfy pendant ≈ 7 s, jusqu'aux deux va-et-vient du volet roulant :
→ La motorisation est réinitialisée en configuration d'origine.

- Reprendre la mise en service (voir chapitre *Mise en service*).



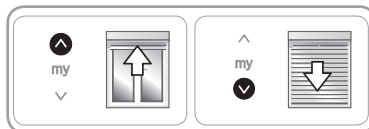
3. UTILISATION ET MAINTENANCE

Cette motorisation ne nécessite pas d'opération de maintenance.

Si aucun point de commande io-homecontrol® n'est enregistré : contacter un professionnel de la motorisation et de l'automatisation de l'habitat.

3.1. TOUCHES MONTÉE ET DESCENTE

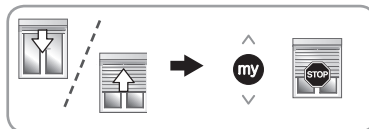
Un appui **bref** sur **Λ** ou **V** provoque une montée ou descente complète du volet roulant.



3.2. FONCTION STOP

Le volet roulant est en cours de mouvement.

- Faire un appui **bref** sur **my** : le volet roulant s'arrête automatiquement.



3.3. POSITION FAVORITE (my)

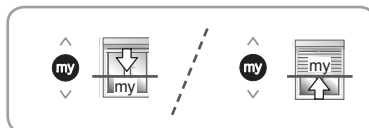
Une position intermédiaire appelée « position favorite (my) » autre que la position haute et la position basse, est enregistrée par défaut dans le S&SO-RS100 io.

- Faire 2 cycles complets de **Λ** ou **V** jusqu'aux fins de course haute et basse du volet roulant pour activer la position favorite.

ⓘ Pour modifier ou supprimer la position favorite (my), voir chapitre **Réglages supplémentaires**.

Pour utiliser la position favorite (my) :

- Faire un appui **bref** sur **my** : le volet roulant se met en mouvement et s'arrête en position favorite (my).



3.4. FONCTIONNEMENT AVEC UN CAPTEUR SOLEIL io-homecontrol® Somfy (TYPE SUNIS WireFree™ io)

Se référer à la notice correspondante.

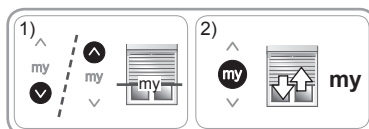
3.5. RETOUR D'INFORMATIONS

Après chaque ordre, le S&SO-RS100 io envoie un message. Cette information est traitée par les points de commande bidirectionnels io-homecontrol®.

3.6. RÉGLAGES SUPPLÉMENTAIRES

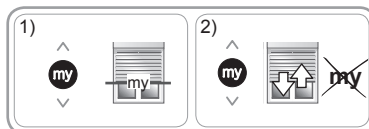
3.6.1. Modification de la position favorite (my)

- 1) Placer le volet roulant dans la position favorite (my) souhaitée.
- 2) Appuyer sur **my**, pendant **≈ 5 s**, jusqu'au va-et-vient du volet roulant : la position favorite (my) souhaitée est enregistrée.



3.6.2. Suppression de la position favorite (my)

- 1) Appuyer sur **my** : le volet roulant se met en mouvement et s'arrête en position favorite (my).
- 2) Appuyer de nouveau sur **my** jusqu'au mouvement du volet roulant : la position favorite (my) est supprimée.



3.6.3. Ajout/Suppression de points de commande et capteurs io-homecontrol® Somfy

Se référer à la notice correspondante.

3.7. ASTUCES ET CONSEILS D'UTILISATION

3.7.1. Questions sur le S&SO-RS100 io ?

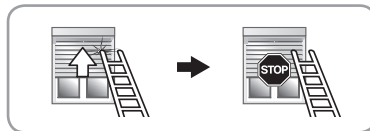
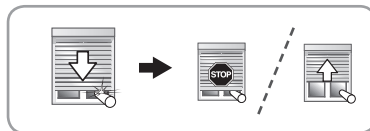
Constats	Causes possibles	Solutions
Le volet roulant ne fonctionne pas.	La pile du point de commande io-homecontrol® est faible.	Contrôler si la pile est faible et la remplacer si besoin. Se référer à la notice du point de commande
	La motorisation est en protection contre le gel.	Attendre que la température permette à nouveau le mouvement du volet roulant.
	La motorisation est en protection thermique.	Attendre que la motorisation refroidisse.

Si le volet roulant ne fonctionne toujours pas, contacter un professionnel de la motorisation et de l'automatisation de l'habitat.

3.7.2. Détection des obstacles

La détection automatique des obstacles permet de protéger le tablier du volet roulant et de dégager les obstacles :

- Si le tablier du volet roulant rencontre un obstacle à la descente, en fonction de la position de l'obstacle :
 - Soit le volet roulant s'arrête automatiquement.
 - Soit il s'arrête et remonte automatiquement.
- Si le tablier du volet roulant rencontre un obstacle à la montée, le volet roulant s'arrête automatiquement.



3.7.3. Protection contre le gel

La protection contre le gel fonctionne comme la détection des obstacles :

- Si le S&SO-RS100 io détecte une résistance, il s'arrête automatiquement pour protéger le tablier du volet roulant :
 - Le volet roulant reste en position initiale.

3.7.4. Remplacement d'un point de commande io-homecontrol® Somfy perdu ou cassé

Pour le remplacement d'un point de commande io-homecontrol® perdu ou cassé, contacter un professionnel de la motorisation et de l'automatisation de l'habitat.

4. DONNÉES TECHNIQUES

Fréquence radio	868-870 MHz io-homecontrol® bidirectionnel Tri-bandes.
Alimentation	230 V ~ 50 Hz
Température d'utilisation	- 25°C à + 60 °C
Indice de protection	IP 44
Nombre maximal de points de commandes et de capteurs associés	9
Niveau de sécurité	Classe II

Par la présente, Somfy déclare que la motorisation couverte par ces instructions, marquée pour être alimenté en 230V~50Hz et utilisée comme indiqué dans ces instructions, est conforme aux exigences essentielles de la Directive Machine 2006/42/EC et de la Directive R&TTE 1999/5/EC.

Une déclaration de conformité CE détaillant les normes et les spécifications utilisées et précisant tous les détails pour l'identification de la motorisation, le nom et l'adresse de la (des) personne(s) autorisée(s) à constituer le dossier technique et habilitée à établir la déclaration comprenant le lieu et la date d'émission, est disponible à l'adresse Internet www.somfy.com/ce.

Somfy SAS
50 avenue du Nouveau Monde
F-74300 CLUSES

www.somfy.com

HOME MOTION by
somfy®



io-homecontrol® provides advanced and secure radio technology that is easy to install.
io-homecontrol® labelled products communicate with each other, improving comfort,
security and energy savings.

www.io-homecontrol.com